

COMPRESSEUR D'AIR ÉLECTRIQUE À PISTONS

SÉRIES : D / PRO / F / C



Ce produit est conforme aux dispositions de la directive européenne conformément à la directive 2006/42/UE, concernant le rapprochement des législations des états membres relatives aux machines et au droit du travail.

INTRODUCTION	4
Généralités	4
Domaine d'utilisation	5
Garantie	5
SÉCURITÉ	6
Consignes	6
Dispositifs de sécurité	7
Avertissements	7
Réservoirs d'air	8
IDENTIFICATION	9
Identification	10
TRANSPORT, MANUTENTION ET STOCKAGE	11
Réception	11
Déballage	11
Manutention	12
Stockage	12
Expédition	13
INSTALLATION	14
Positionnement	14
Fixation	14
Branchement électrique	15
Branchement pneumatique	16
UTILISATION	17
Avant le premier démarrage	17
Démarrage	18
Fonctionnement	18
Réglage du régulateur (si équipé)	19
Arrêt	19
ENTRETIEN	20
Programme	20
Huile recommandée	20
Nettoyage et entretien général	21
Niveau d'huile du bloc de compression	21
Filtre à air	21
Pression des roues (si équipé)	22
Courroies	22
Alignement poulie	23
Vidange bloc	24
PANNES ET REMÈDES	25
FIN DE VIE	26
CONTACT	26
DÉCLARATION DE CONFORMITÉ CE	27

INTRODUCTION

Généralités

Ce manuel de l'utilisateur est un élément essentiel du produit. Il doit toujours être disponible et conservé dans un endroit visible et accessible par le personnel qui utilise le produit.

Tout manuel incomplet doit être immédiatement remplacé par un nouvel exemplaire.

Cette documentation contient des informations protégées par le droit d'auteur. Il est interdit de photocopier, de reproduire, de traduire ou d'entrer dans une banque de données tout ou partie de cette documentation sans notre autorisation préalable écrite. Nous nous réservons tous les droits.

Lire attentivement ce manuel car il contient toutes les informations nécessaires à l'identification, l'installation, l'emploi et l'entretien de ce produit dans des conditions respectant les normes de sécurité. Toute négligence à cet égard peut entraîner des blessures ou des dégâts matériels.

Noter le numéro de série dans ce manuel afin d'assurer la traçabilité du produit en cas de panne, de demande de pièce de rechange, de vente ou même de vol. Noter également ce numéro sur une feuille séparée qui soit conservée dans un endroit sûr.

Un entretien approprié, des soins et des contrôles constants sont essentiels pour le bon fonctionnement, la performance optimale et la longévité du produit. Pour cette raison, il est important de noter régulièrement toutes les interventions effectuées sur le produit, les différents entretiens et respecter tout ce qui est présenté dans ce manuel.

Toutes les informations, illustrations et spécifications présentes dans ce manuel sont basées sur les dernières données disponibles à la date de publication. Nous nous réservons le droit de modifier ce manuel à tout moment et sans préavis.

NUMÉRO DE SÉRIE

--

Domaine d'utilisation

Ce produit est conçu pour être utilisé à des fins uniquement professionnelles nécessitant l'usage de celui-ci. Toute autre utilisation est contraire à l'usage « normal » de ce produit. Le constructeur décline toute responsabilité quant aux dommages matériels ou corporels résultant d'un usage non « normal », les risques étant donc de la responsabilité de l'utilisateur. L'usage « normal » implique le respect des règles écrites dans ce manuel.

Ce produit doit être utilisé, entretenu et remis en état par des personnes compétentes et formées sur ce type de produit. Toujours respecter les consignes de prévention des accidents, ainsi que les réglementations générales en matière de sécurité et de médecine du travail. Le constructeur décline toute responsabilité en cas de dommages matériels ou corporels résultant d'une modification apportée au produit sans notre accord préalable écrit.

Garantie

Pour connaître nos conditions de garantie, merci de consulter nos Conditions Générales de Vente (C.G.V.).



Télécharger nos C.G.V.

Disponibles sur notre site web ou en flashant directement ce QR code à l'aide d'un smartphone.

www.**Guernet**.com



SÉCURITÉ

Consignes

- » Lire attentivement ce manuel et ceux des accessoires connectés.
- » Ne pas utiliser sans avoir eu de formation préalable.
- » Tenir l'appareil hors de portée des enfants.
- » Ne pas démonter ou modifier l'appareil sous quelque forme que ce soit et en particulier les dispositifs de sécurité.
- » Ne pas utiliser l'appareil au-delà de ses limites.
- » Faire réparer votre appareil par nos techniciens ou des techniciens agréés.
- » Ne pas utiliser ou intervenir sur l'appareil en cas de fatigue excessive ou sous l'emprise de médicaments, de stupéfiants ou toute autre substance réduisant la vigilance.
- » Maintenir l'appareil et sa zone d'utilisation propres et absents de tout corps gras ou glissant.
- » Ne pas verser de liquide directement sur une surface chaude ou sur une partie électrique.
- » Ne pas respirer l'air généré.
- » Ne pas diriger le jet d'air vers des êtres vivants.
- » Ne pas avaler les liquides présents sur l'appareil.
- » Ne pas tirer sur les câbles électriques pour les débrancher.
- » Ne pas débrancher l'appareil pour l'arrêter.

PENDANT L'UTILISATION

- » Ne pas couvrir l'appareil ni ses zones d'aération.
- » Ne pas enlever le protège-courroies ou les panneaux de protection.
- » Porter des vêtements ajustés au corps, des chaussures de sécurité, des gants de protection et des protections antibruit (sauf pour les appareils insonorisés). Éviter de porter des bijoux.
- » En cas d'urgence ou d'anomalie suspectée ou détectée, appuyer immédiatement sur le bouton d'arrêt d'urgence (si équipé).

AVANT TOUTE INTERVENTION

- » Vérifier que l'appareil est débranché.
- » Appuyer sur le bouton d'arrêt d'urgence (si équipé).
- » Attendre le refroidissement complet de l'appareil.
- » Dépressuriser l'appareil.
- » Porter des vêtements, des gants et des lunettes de protection.
- » Utiliser uniquement du matériel adapté.
- » Utiliser uniquement des pièces de rechange d'origine.

Dispositifs de sécurité

- » Bouton d'arrêt d'urgence (si équipé).
- » Soupape de sécurité.
- » Éléments de protection électriques et/ou thermiques.
- » Protège-courroies ou panneaux de protection.

Avertissements



LIRE ATTENTIVEMENT CE MANUEL

RISQUE LIÉ AUX FLUIDES SOUS PRESSION

Toujours vérifier que les raccords sont serrés et que les flexibles sont correctement connectés.

RISQUE D'ÉLECTROCUTION

Ne jamais ouvrir le boîtier moteur ou l'armoire de gestion (si équipé).
Ne jamais utiliser l'appareil avec les mains ou les pieds humides.
Ne jamais toucher directement les pièces électriques.

SURFACE CHAUDE

Ne jamais toucher aux surfaces chaudes pendant et juste après le fonctionnement.
Attendre quelques minutes que l'appareil refroidisse complètement.

MISE EN MARCHÉ AUTOMATIQUE

Ne jamais intervenir sur l'appareil sans l'avoir arrêté totalement.

PIÈCES EN MOUVEMENT

Ne pas introduire une partie du corps ou un objet dans les pièces en mouvement.
Toujours s'assurer que le protège-courroies ou les panneaux de protection sont présents et fixés.

Réservoirs d'air

ATTENTION

Il est interdit de modifier le réservoir d'air sans notre accord préalable écrit.

L'exploitation des réservoirs d'air comprimé est réglementée par la législation locale en vigueur. Il est nécessaire d'appliquer cette législation sous peine de sanction.

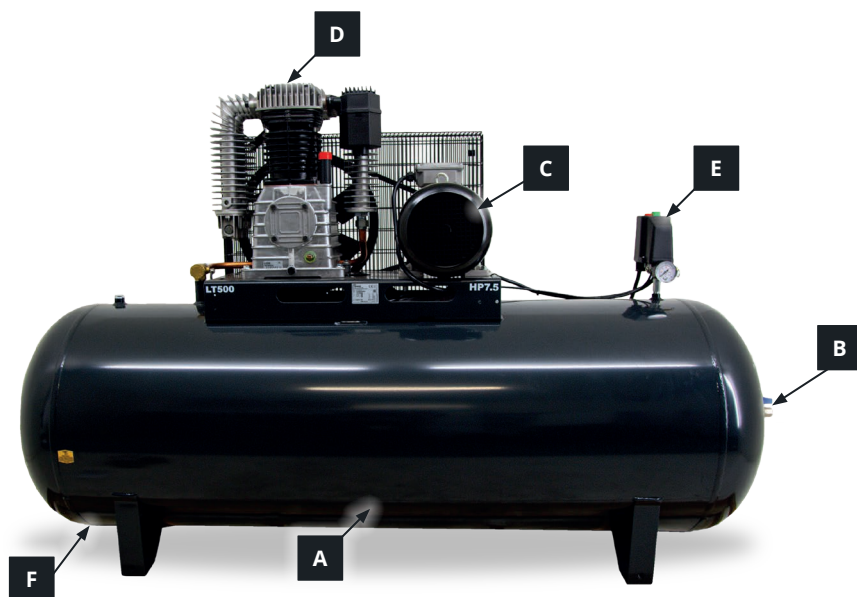
NOTA

La date à prendre en compte pour la réglementation est la date de fabrication du réservoir.

Il est possible de nous contacter pour réaliser l'inspection périodique obligatoire du réservoir d'air comprimé (en France métropolitaine seulement).

IDENTIFICATION

Vue globale (exemple)



A Réservoir d'air

B Vanne de sortie d'air

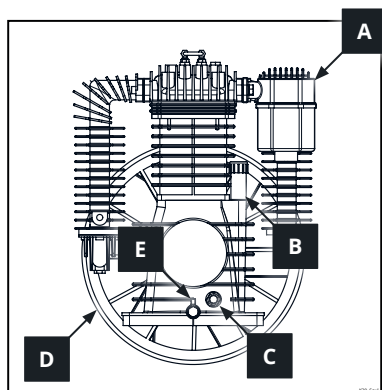
C Moteur électrique

D Bloc de compression

E Ensemble pressostat - manomètre
- soupape de sécurité

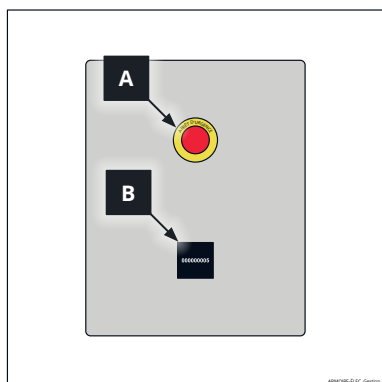
F Vanne de purge des condensats

Vue du bloc de compression à pistons (exemple)



- | | |
|----------|--------------------------|
| A | Filtre à air |
| B | Bouchon reniflard |
| C | Regard de niveau d'huile |
| D | Volant |
| E | Vanne de vidange d'huile |

Armoire de gestion pour modèles à démarrage « ETOILE-TRIANGLE » et « TANDEM »



- | | |
|----------|--------------------------|
| A | Bouton d'arrêt d'urgence |
| B | Compteur horaire |

TRANSPORT, MANUTENTION ET STOCKAGE

ATTENTION

Porter des chaussures de sécurité et des gants de protection.

Réception

Malgré tous les contrôles effectués avant la livraison, il y a toujours la possibilité que quelques anomalies surviennent durant le transport. Pour cette raison, avant la mise en service, l'appareil doit être contrôlé pour vérifier les éventuels dommages.

De plus, il faut observer celui-ci pendant les premières heures de fonctionnement pour déceler toute anomalie.

Ne pas utiliser votre appareil en cas de dommage ou d'anomalie détectée, merci de nous contacter.

Déballage

01. Retirer l'emballage de l'appareil.
02. S'assurer que tous les éléments de l'appareil sont bien fixés et que celui-ci n'a pas été endommagé.
03. Désolidariser l'appareil de la palette.
04. Retirer l'appareil de sa palette.

Conserver l'emballage pour tout transport futur et pendant la période contractuelle de garantie. Toutefois, les différents éléments de l'emballage sont à recycler conformément à la législation locale en vigueur.

Manutention

ATTENTION

Avant toute manutention :

- Dépressuriser entièrement le réservoir d'air.
- Débrancher l'appareil du réseau électrique et pneumatique.

Pour un appareil « fixe » : lever l'appareil à l'aide d'un outil approprié (chariot élévateur, transpalette, etc.).

Pour un appareil « mobile » : débloquer les roues pour déplacer l'appareil. Bloquer les roues après la manutention.

Stockage

NOTA

En cas de stockage des appareils dans leurs emballages d'origine, nous recommandons de ne pas superposer les colis.

Emballage

Les emballages doivent être stockés dans un endroit couvert, à l'abri d'une exposition directe aux rayons du soleil et de l'humidité, et à une température ambiante comprise entre -10°C et +40°C.

Appareil

Couvrir l'appareil dans un endroit sec, propre, abrité, ayant une température ambiante comprise entre +5°C et +35°C et une humidité relative entre 0% et 70%.

En cas de stockage pour des périodes supérieures à 3 mois :

- » Dépressuriser le réservoir d'air.
- » Débrancher l'appareil du réseau électrique et pneumatique.
- » Vidanger l'huile du bloc de compression.
- » Couvrir l'appareil dans un endroit sec, propre, abrité, ayant une température ambiante comprise entre +5°C et +35°C et une humidité relative entre 0% et 70%.

ATTENTION

À la remise en service, nettoyer l'appareil et remplir le bloc de compression d'huile.

Expédition

01. S'assurer que l'appareil ne présente pas de pièce non fixée ou non serrée.
02. Placer l'appareil sur sa palette d'origine.
03. Fixer l'appareil à sa palette.
04. Placer et fixer l'emballage d'origine à la palette.

Pour éviter toute détérioration, ne pas superposer un autre colis sur l'emballage de l'appareil. Veiller à toujours garder l'appareil dans sa position de fonctionnement pendant le transport.

INSTALLATION

ATTENTION

Porter des chaussures de sécurité et des gants de protection.

Positionnement

Il est obligatoire de choisir l'emplacement de l'appareil en respectant la législation locale en vigueur.

L'appareil doit être installé dans un local :

- » Ayant un support plat, ferme et horizontal (inclinaison < 5°).
- » À l'air propre et frais.
- » Suffisamment aéré.
- » Ayant une température ambiante comprise entre +5°C et +35°C.
- » Ayant une humidité relative comprise entre 0% et 70%.
- » Non soumis au gel.
- » Suffisamment éclairé.

L'appareil doit avoir un espacement d'au moins 30 cm autour de lui.

ATTENTION

Dans le cas d'une installation dans d'autres conditions que celles listées ci-dessus, merci de nous contacter.

Fixation

Pour les compresseurs « fixes », équiper chaque pied de l'appareil de plots en plastique absorbant les vibrations.

NOTA

Pour certaines séries, les plots antivibratoires sont fournis.

Branchement électrique

ATTENTION

**Seul un électricien qualifié peut brancher électriquement l'appareil.
Un branchement électrique incorrect peut endommager l'appareil.**

Toujours connecter l'appareil à une installation électrique équipée d'un disjoncteur magnéto-thermique courbe D adapté à l'intensité du courant du moteur électrique de l'appareil (voir plaque signalétique) conformément au 5.3 de la norme EN 60204-1:2006.

La protection électrique contre les surintensités doit être conforme au 7.2 de la norme EN 60204-1:2006.

Placer le câble d'alimentation de manière à éviter toute chute.

Choix du câble de raccordement

Respecter la section préconisée ci-dessous lors de la réalisation de l'installation.

Monophasé (longueur maximale du câble : 50 mètres) :

- » 1.5 kW / 2 H.P. : 2.5 mm²
- » 2.2 kW / 3 H.P. : 4 mm²

Triphasé (longueur maximale du câble : 50 mètres) :

- » 2.2 kW / 3 H.P. : 2.5 mm²
- » 3 kW / 4 H.P. : 2.5 mm²
- » 4 kW / 5.5 H.P. : 2.5 mm²
- » 5.5 kW / 7.5 H.P. : 2.5 mm²
- » 7.5 kW / 10 H.P. : 4 mm²
- » 11 kW / 15 H.P. : 4 mm²
- » 15 kW / 20 H.P. : 6 mm²

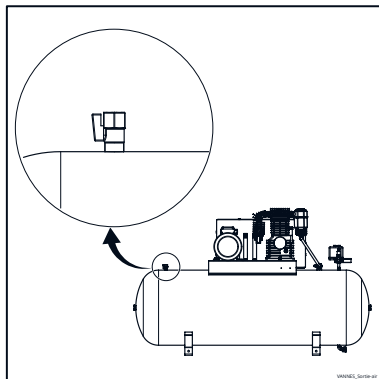
Mode de pose

- » Câbles sur chemin de câbles ou tablette non perforée.
- » Chute de tension admissible : 5%.
- » Multiconducteurs.
- » Type de câble : PVC 70°C (exemple : H07RNF).
- » Température ambiante : 30°C.

Branchement pneumatique

Connecter l'appareil à une installation ou un équipement adapté à la pression et au débit fournis.

Utiliser des raccords compatibles à la ou aux vannes de sortie d'air et/ou aux raccords rapides pour connecter l'installation.



Relier l'installation à l'aide de flexibles pour éviter toute tension ou vibration.

Il est conseillé d'installer une vanne en sortie de l'appareil afin de l'isoler du réseau et de ne pas avoir à dépressuriser le réseau en cas de maintenance ou de problème sur l'appareil.

NOTA

En cas de doute sur votre installation, merci de nous contacter.

UTILISATION

ATTENTION

Lire attentivement les consignes de sécurité.

Avant toute utilisation, vérifier l'état global de l'appareil.

Vérifier le fonctionnement du bouton d'arrêt d'urgence (si équipé).

Vérifier que le sècheur est correctement allumé (si équipé).

Avant le premier démarrage

Pour éviter tout risque de blessure ou de dommage matériel, il est impératif de vérifier les points suivants avant le premier démarrage de l'appareil :

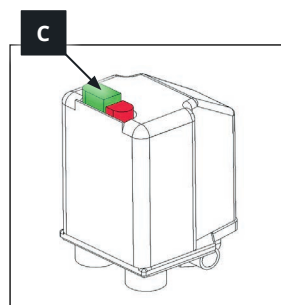
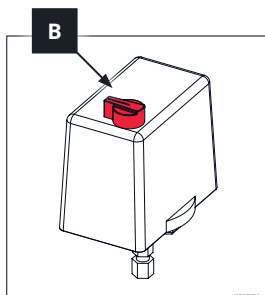
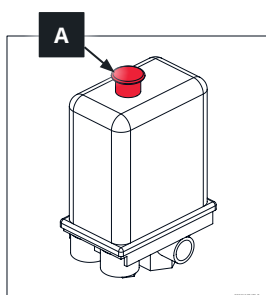
- » Niveau d'huile ;
- » Tension des courroies ;
- » Alignement des poulies ;
- » Sens de rotation du moteur (pour les moteurs triphasés).

Vérification du sens de rotation du moteur triphasé

01. Se placer derrière l'appareil de façon à voir clairement la flèche sur le volant du bloc de compression indiquant le sens de rotation correct.
02. Démarrer l'appareil pendant 2 secondes afin de vérifier que le sens de rotation est correct. Répéter l'opération si nécessaire.
03. Selon le sens de rotation :
 - a. S'il est correct, la vérification est terminée.
 - b. S'il est incorrect, inverser deux phases du câble de raccordement de l'appareil au branchement électrique.

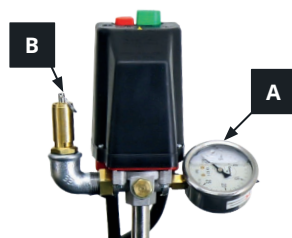
Démarrage

01. Vérifier que le bouton d'arrêt d'urgence est désarmé (si équipé) et que la vanne de purge des condensats est fermée.
02. Fermer la ou les vannes de sortie d'air lorsque la cuve est vide.
03. Selon le compresseur :
 - a. Tirer sur le bouton du pressostat **A** ou,
 - b. Tourner le commutateur démarrage/arrêt **B** du pressostat sur « ON » ou,
 - c. Appuyer sur le bouton vert **C**



Fonctionnement

Surveiller la pression de service d'air sur le manomètre **A**. Celle-ci ne doit jamais dépasser la pression maximale autorisée d'air. Si cela arrive, la soupape de sécurité **B** va se déclencher.



ATTENTION

En cas de déclenchement de la soupape de sécurité, appuyer sur le bouton d'arrêt d'urgence immédiatement (si équipé) ou arrêter l'appareil.

Pendant le fonctionnement, lorsque la pression de service maximale d'air est atteinte, le pressostat coupe automatiquement l'appareil.

Lorsque la pression de service d'air baisse d'environ 2 BAR sous la pression de service maximale, le pressostat remet en route automatiquement l'appareil.

Réglage du régulateur (si équipé)



01. Déverrouiller le régulateur **A** en le tirant vers le haut.
02. Tourner dans le sens horaire pour augmenter la pression de sortie.
03. Tourner dans le sens antihoraire pour diminuer la pression de sortie.

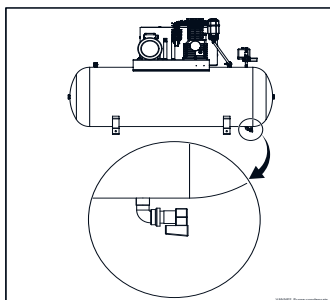
La pression de service réglée s'affiche sur le manomètre **B**.

04. Appuyer sur le régulateur pour le verrouiller.

Arrêt

Selon le compresseur (page précédente) :

01. Appuyer sur le bouton du pressostat ou,
02. Tourner le commutateur démarrage/arrêt du pressostat sur « OFF » ou,
03. Appuyer sur le bouton rouge



Purger les condensats

01. Placer un récipient sous la vanne de purge des condensats située sous le réservoir d'air.
02. Purger les condensats en ouvrant doucement la vanne.
03. Fermer la vanne une fois l'écoulement terminé.

ATTENTION

**Jeter les condensats dans la nature est puni par la loi.
Il est impératif de faire traiter les condensats par une entreprise spécialisée.**

NOTA

Certains appareils sont équipés d'une purge automatique (option).

ENTRETIEN

ATTENTION

Lire attentivement les consignes de sécurité.

NOTA

Les opérations décrites ci-après sont génériques.
Selon le modèle de votre compresseur, les procédures et illustrations peuvent différer.

Programme

RÉCURRENCE		OPÉRATION
Après les 50 premières heures	X	Vidanger le bloc de compression.
Tous les jours	X	Vérifier l'état global du compresseur.
		Purger les condensats.
Tous les mois	X	Nettoyer et entretenir le compresseur.
Toutes les 500 heures ou tous les ans	X	Remplacer le filtre à air.
		Vidanger le bloc de compression.
Toutes les 2000 heures	X	Vérifier l'état des courroies.
		Vérifier la pression des roues (si équipé).
		Vérifier minutieusement l'état du compresseur.
	O	Faire réviser le compresseur.

X : à réaliser par l'utilisateur ou des techniciens spécialisés.

O : à réaliser par nos techniciens ou des techniciens agréés.

Pour commander les pièces de rechange nécessaires, merci de nous contacter.

Huile recommandée

Il est impératif d'utiliser une huile de type RCR-100 pour le bloc de compression.

1 L : ref. ACCO562225

2 L : ref. ACCO562228

5 L : ref. ACCO562230

Nettoyage et entretien général

Nettoyer le compresseur au jet d'air comprimé et avec un chiffon sec.
Au bout de quelques heures de fonctionnement, les boulons du bloc de compression ont tendance à se desserrer. Il est donc nécessaire de les resserrer.

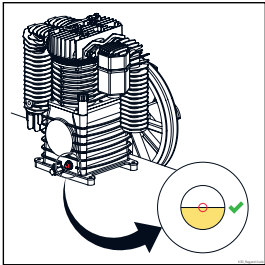
NOTA

Le serrage est à effectuer à la clé dynamométrique avec le bloc de compression froid.

Couples de serrage selon la taille des boulons :

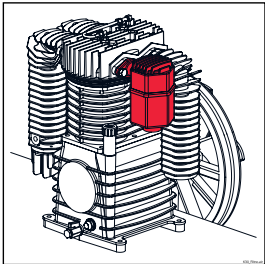
TAILLE DES BOULONS (mm)	COUPLE DE SERRAGE (N·m)
M6	17
M8	28
M10	44
M12	80

Niveau d'huile du bloc de compression



Sur une surface plane, vérifier que le niveau d'huile soit dans le cercle rouge du regard.
Si le niveau n'est pas correct, ajuster le niveau d'huile.

Filtre à air



- 01. Retirer le cache du filtre et sortir la cartouche filtrante.
- 02. Souffler soigneusement la cartouche de l'intérieur vers l'extérieur.
- 03. Remplacer la cartouche si nécessaire.
- 04. Placer la cartouche dans l'autre sens et remettre le cache.

Pression des roues (si équipé)

Vérifier que la pression des roues soit à 1.5 BAR. Les gonfler si nécessaire.

ATTENTION

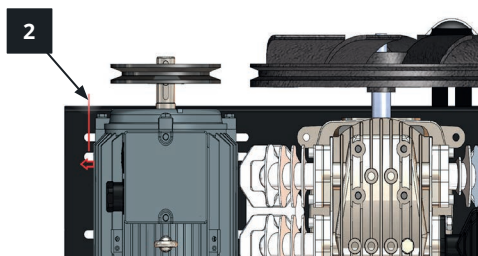
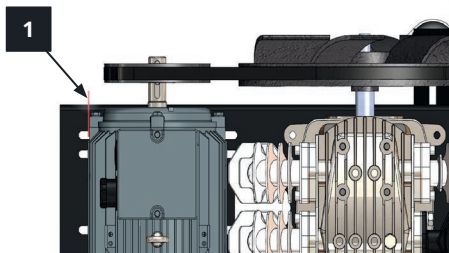
Les opérations suivantes doivent être réalisées par du personnel spécialisé.

Courroies

01. Vérifier que la prise du compresseur est bien débranchée.
02. Retirer le protège-courroies.
03. Vérifier l'état des courroies. Si les courroies sont abîmées, les remplacer.
04. Vérifier la tension des courroies, si la flexion est supérieure à 1 cm en appuyant dessus à la main, les retendre.
05. Vérifier l'alignement des poulies, si les poulies ne sont pas alignées, les aligner.
06. Remettre le protège-courroies.

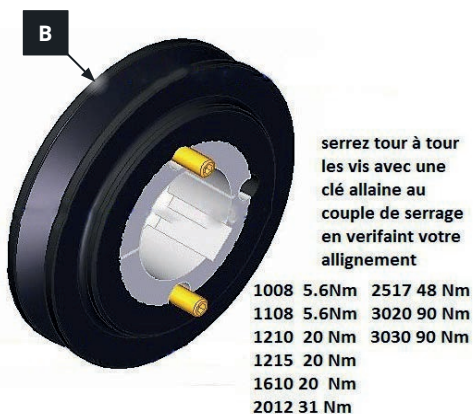
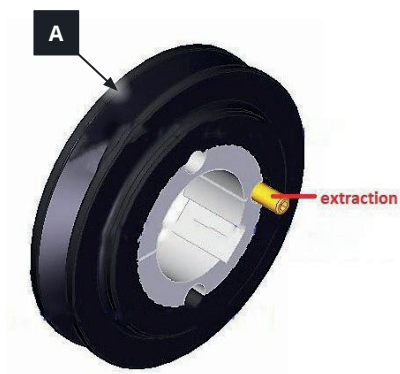
Remplacer et tendre les courroies

01. Desserrer les 4 écrous des boulons du moteur sans les retirer.
02. Déplacer le moteur afin de détendre les courroies.
03. Retirer les courroies quand elles sont suffisamment détendues.
04. Remonter les nouvelles courroies, déplacer le moteur à la main afin de tendre les courroies et noter un repère **(1)** le long de la patte du moteur.
05. Retirer les courroies, ajouter 8mm à votre repère **(2)**, vérifier l'alignement et resserrer le moteur, .
06. Remonter les courroies, si les courroies sont trop ou pas assez tendues, refaite l'opération 5 en ajustant le repère.



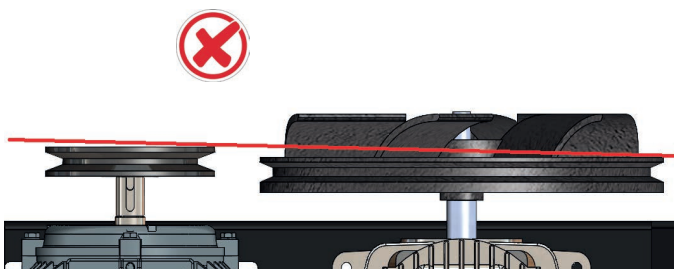
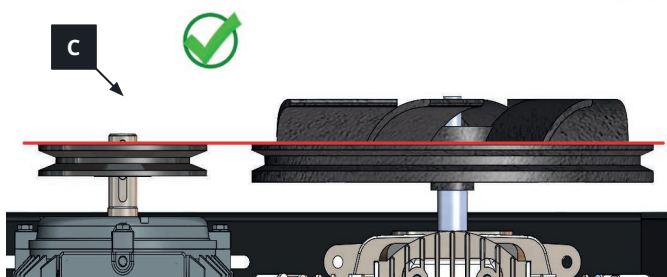
Alignement poulie / volant

01. Desserrer et enlever les vis qui maintiennent le moyeu de la poulie du moteur.
02. Placer une vis sur le trou du milieu et la serrer afin d'extraire le moyeu de la poulie **A**.
03. Déplacer la poulie sur l'axe afin d'aligner la poulie avec le volant du bloc de compression **C**.
04. Reserrer les vis qui maintiennent le moyeu de la poulie **B**.



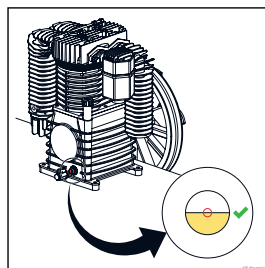
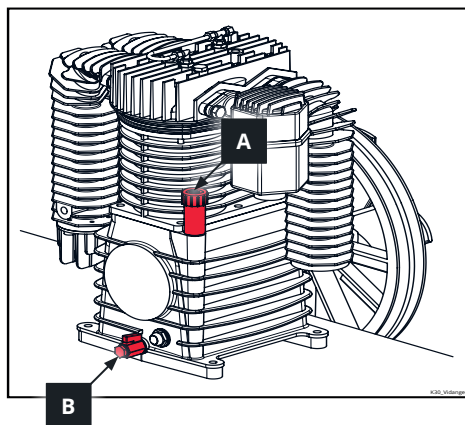
serrez tour à tour
les vis avec une
clé allaine au
couple de serrage
en vérifiant votre
alignement

1008	5.6Nm	2517	48 Nm
1108	5.6Nm	3020	90 Nm
1210	20 Nm	3030	90 Nm
1215	20 Nm		
1610	20 Nm		
2012	31 Nm		



14.1. Vidange du bloc de compression

01. Dévisser le bouchon reniflard **A**.
02. Placer un récipient sous la vanne de vidange **B**.
03. Dévisser le bouchon de la vanne.
04. Ouvrir la vanne.
05. Une fois l'écoulement d'huile terminé, fermer la vanne de vidange, la nettoyer et serrer le bouchon de la vanne.
06. Remplir d'huile jusqu'à ce que le niveau d'huile soit au milieu du cercle rouge du regard.
07. Remplacer le bouchon reniflard et son joint et les replacer.
08. Mettre en route le compresseur pendant 2 minutes et vérifier que le niveau soit toujours correct. S'il n'est pas correct, remplir d'huile jusqu'à ce qu'il le soit.



ATTENTION

Jeter les huiles usagées dans la nature est puni par la loi.
Il est impératif de faire traiter les huiles usagées par une entreprise spécialisée.

PANNES ET REMÈDES

NOTA

Les remèdes indiqués en gras sont à réaliser par nos techniciens ou des techniciens agréés.

En cas de panne récurrente ou insoluble, merci de nous contacter.

PANNE	CAUSE PROBABLE	REMÈDE
Le compresseur ne démarre pas.	Pas d'alimentation électrique.	Vérifier l'installation électrique.
	Disjoncteur déclenché.	Enclencher le disjoncteur.
	Fusible brûlé.	Remplacer les fusibles.
	Pressostat défectueux.	Remplacer le pressostat.
	Protection thermique moteur déclenché.	Enclencher la protection thermique.
	Moteur défectueux.	Remplacer le moteur.
	Pression maximale de service atteinte.	Fonctionnement normal.
Le compresseur démarre difficilement et la protection thermique s'enclenche quelques fois.	Puissance d'alimentation insuffisante.	Rendre l'installation électrique conforme.
	Protection thermique défectueuse ou dérégulée.	Régler ou remplacer la protection thermique.
	Moteur surchargé.	Vider l'air sous pression et redémarrer le compresseur.
	Résistance anormale au niveau du volant.	Vérifier l'état du volant.
	Électrovanne bloquée en position fermée.	Débloquer ou remplacer l'électrovanne.
	Problème circuit de commande.	Vérifier le circuit de commande.
La soupape de sécurité se déclenche.	Pressostat dérégulé.	Régler le pressostat.
	Soupape de sécurité dérégulée.	Remplacer la soupape.
	Soupape de sécurité ouverte.	Remplacer la soupape.
Pas ou peu de débit, la pression ne monte pas.	Le filtre à air est bouché.	Nettoyer ou remplacer le filtre à air.
	Les courroies sont usées ou détendues.	Remplacer ou tendre les courroies.
	Il y a des pertes dans les raccords.	Serrer les raccords.
	Irrégularité mécanique.	Réviser le compresseur.
Le niveau d'huile varie anormalement.	Consommation excessive.	Resserrer les vis du bloc.
	Fuites d'huile.	Changer l'huile plus souvent.
	L'huile émulsionne.	Réviser le compresseur.

FIN DE VIE

Conformément à la directive européenne 2002/96/CE relative aux déchets d'équipements électriques et électroniques « DEEE », et sa transposition dans la législation locale en vigueur, les appareils électriques hors d'usages doivent être collectés à part et être soumis à un recyclage respectueux de l'environnement.

Plus de 90% des composants de votre appareil sont recyclables ou valorisables dans une filière de traitement appropriée.

Avec nous, agissez pour le bien de l'environnement.

CONTACT

Guernet
compresseurs

51 Route de Montargis BP170
89304 Joigny Cedex FRANCE
contact@guernet.com

Standard

0 820 200 221 Service 0,09 € / min
• prix appel

SAV

0 820 200 242 Service 0,09 € / min
• prix appel

DÉCLARATION DE CONFORMITÉ CE



51 Route de Montargis BP170
89304 Joigny Cedex - FRANCE
contact@guernet.com



DÉCLARATION DE CONFORMITÉ CE

La société déclare que les produits suivants :

Désignation du produit Compresseur électrique à pistons
Séries D, PRO, F, C

sont conformes aux qualités requises par les directives de l'Union Européenne suivantes :

DIRECTIVE	RÉFÉRENCE
Équipement sous pression	2014/68/UE
Récipient à pression simple	2014/29/UE
Machine	2006/42/CE
Compatibilité électromagnétique	2014/30/UE
Basse tension	2014/35/UE

Cet ensemble a subi la procédure d'évaluation de la conformité suivant le module A (annexe III) conformément à la directive de l'Union Européenne 2014/68/UE.

Hervé GUERNET

www. **Guernet** .com

